



Projektarbeit Grafik 3D

Dozent: Dipl.-Des. Kai Lüchow

Studentin: Beate Kaspar



Inhalt

Die Idee und erste Entwürfe	Seite 4
Die Grundlagen	Seite 6
Das Logo	Seite 14
Die Verpackung	Seite 16
Der Messestand	Seite 20

QUELLEN:

<http://www.chakren.net>

<http://www.transformations-healing.at>

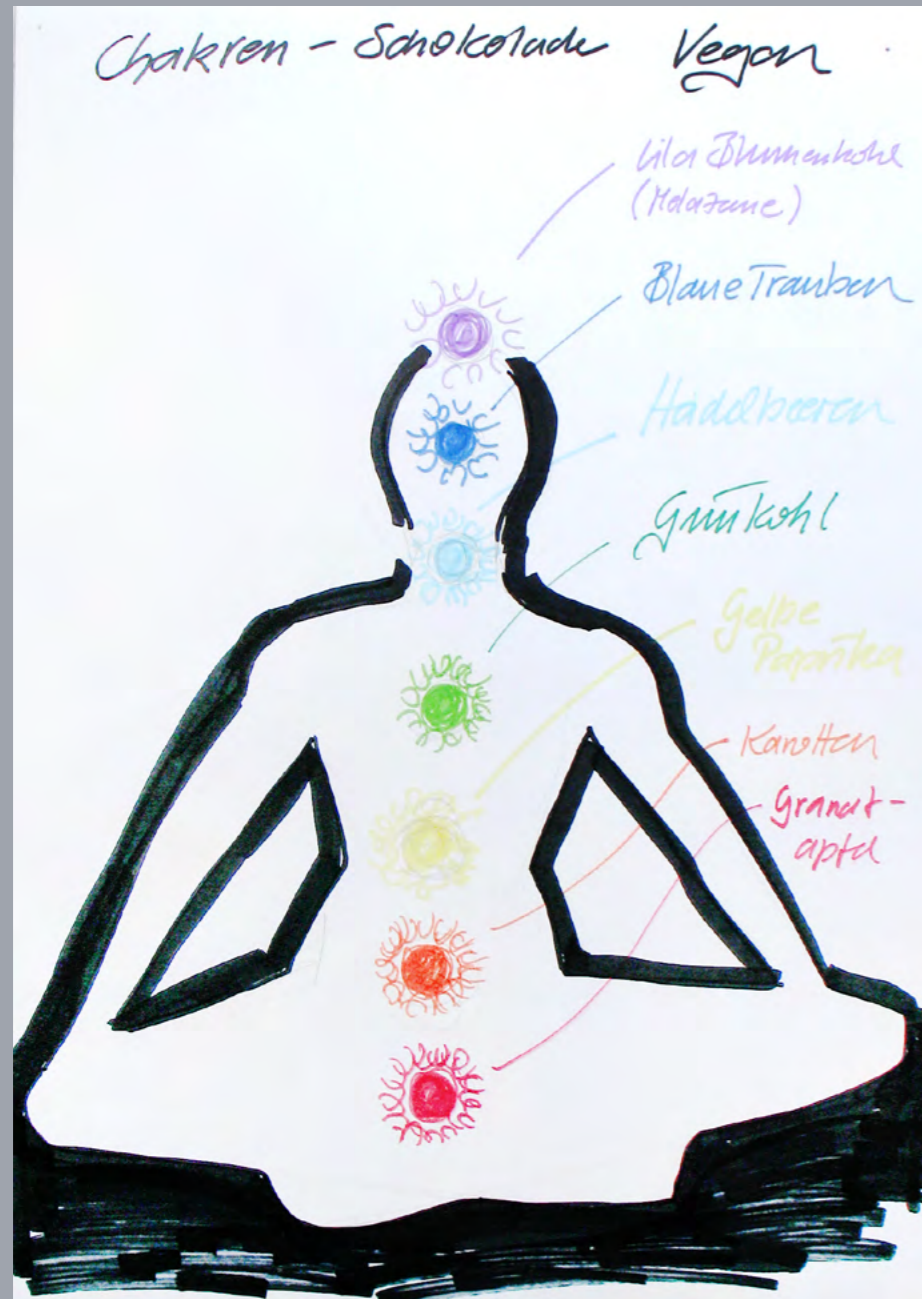
<http://greenchakra.de>

Die Idee und erste Entwürfe

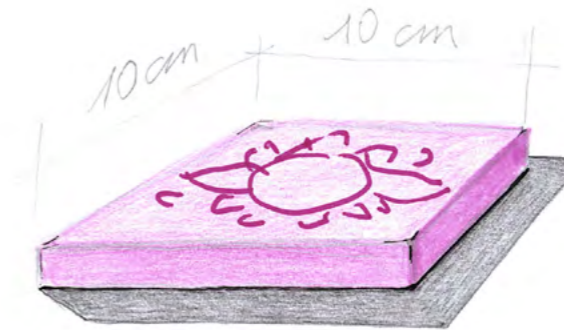
Schokolade, deren Inhaltsstoffe die 7 Chakren unterstützen

Es soll eine Schokolade entwickelt werden, deren Inhalte und Geschmacksrichtungen die Öffnung der zugeordneten Chakren unterstützt. Für diese Schokolade soll ein Design für Verpackung und Messestand erstellt werden.

Die Schokolade für die beiden oberen Chakren soll zudem vegan sein.

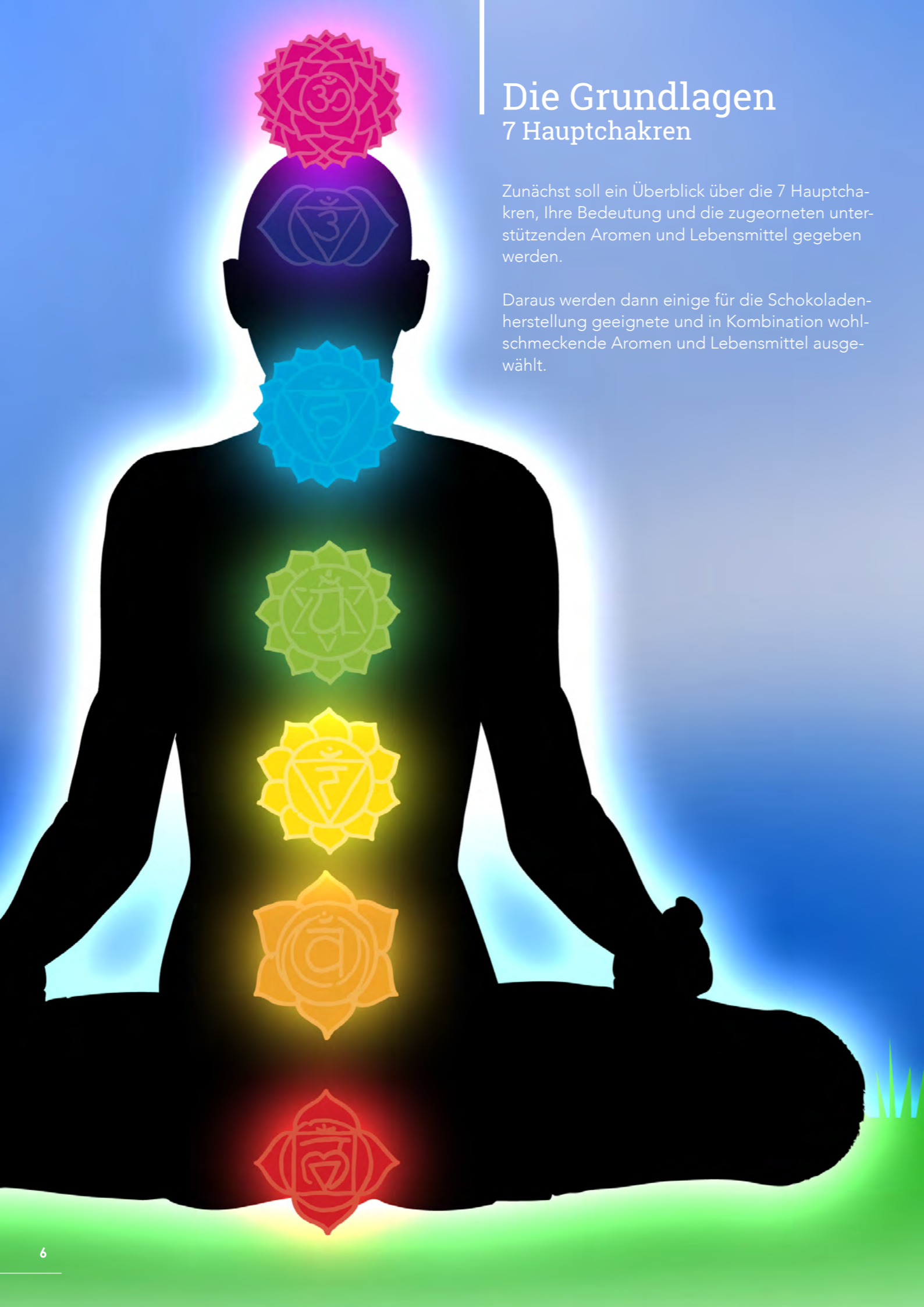


Einzelne Tafel



Komplette Verpackung





Die Grundlagen 7 Hauptchakren

Zunächst soll ein Überblick über die 7 Hauptchakren, Ihre Bedeutung und die zugeordneten unterstützenden Aromen und Lebensmittel gegeben werden.

Daraus werden dann einige für die Schokoladenherstellung geeignete und in Kombination wohl-schmeckende Aromen und Lebensmittel ausgewählt.



1. CHAKRA (MULADHARA) WURZELCHAKRA

Lebenskraft und Urvertrauen.

1. Chakra (Sanskrit: Muladhara = Wurzel, Stütze)

Das Wurzelchakra ist das erste wesentliche Haupt-Chakra des Körpers und befindet sich am Damm, zwischen den Genitalien und dem Anus sowie dem Steißbein. Seine Resonanzfarbe ist rot. Es steht in Resonanz zum physischen Körper und Ätherkörper und bildet eine wichtige Basis für die Entwicklung des gesamten Chakren-Systems und die spirituelle Evolution. Sein Element ist die Erde. Die Themen des Wurzelchakras sind: Vitalität, Lebenskraft, Überleben, Sicherheit, Körperlichkeit, im Leben stehen und Erdung.

Unterstützung durch Aroma:

Nelke, Rosmarin, Ingwer, Vetiver, Zypresse, Zeder

Unterstützung durch Nahrung:

Karotten, Rote Beete, Kartoffeln, Pastinaken, Rettich, Radieschen, Klettenwurzel, Rüben, Kohlrabi, Hülsenfrüchte, Nüsse, Milch, Milchprodukte, Tofu und Sojaprodukte, Kürbiskerne, Pinienkerne, Sesam, Sonnenblumensamen, Öle aus o.g. Saaten.

Auswahl für die Schokolade:

Rosmarin, Ingwer, Karotten



2. CHAKRA (SVADHISTHANA) SAKRALCHAKRA

Lebenslust und Schaffenskraft.

2. Chakra (Sanskrit: Svadhisthana = Süße, Lieblichkeit)

Das Sakralchakra befindet sich als zweites Haupt-Chakra auf Höhe der Hüftknochen, etwa eine Handbreit unter dem Bauchnabel, in Resonanz zu orangefarbenem Licht. Das Sakralchakra steht in Resonanz zum Äther- und Emotionalkörper und verarbeitet die Erfahrungen dieser Ebene. Sein Element ist das Wasser.

Die Themen des Sakralchakras sind: Fluss der Lebensenergie, Kanal für die kreative Energie des Lebens sein, Erfahren der Welt, Lebendigkeit, Verlangen/Begehren, Lebensfreude, Emotionen, Lust, Sexualität, Kreativität und schöpferische Kraft.

Unterstützung durch Aroma:

Ylang-Ylang, Sandelholz, Myrrhe, Bitterorange, Pfeffer, Vanille, Orange

Unterstützung durch Nahrung:

Süße Äpfel, Birne, Pfirsich, Aprikose, Melone, Mango, Orange, Granatapfel, Erdbeeren, Weintrauben, Feigen, Ananas, Kresse, Spinat, Tomaten, Gurke, Rukola, Radicchio, Grüner Salat, Brennessel, Bertramwurzel

Auswahl für die Schokolade:

Pfeffer, Orange, Granatapfel



3. CHAKRA (MANIPURA) SOLARPLEXUS CHAKRA

Gedanken und Willen.

3. Chakra (Sanskrit: Manipura = leuchtender Juwel)

Das Solarplexuschakra steht in Resonanz zur Farbe gelb und befindet sich als drittes Haupt-Chakra auf Höhe der auslaufenden Rippenbögen, in der Mitte des Oberbauches, knapp unter dem Sonnengeflecht bzw. Solarplexus. Es steht in Resonanz zum Emotional- und Mentalkörper und verarbeitet die Informationen dieser Erfahrungsebenen. Sein Element ist das Feuer.

Die Themen des Solarplexuschakras sind:

Mentales, Gedanken, Glaubenssätze, Persönlichkeit, Selbstsicherheit, Willen, Macht, Handeln, Kontrolle, innere Identitäten, niederer Verstand und Intellekt, Unterbewusstsein.

Unterstützung durch Aroma:

Kamille, Zitrone, Anis, Grapefruit, Fenchel

Unterstützung durch Nahrung:

Schwarzer Pfeffer, Chilli, Ingwer, Zimt, Nelken, Piment, Fenchel, Anis, Kümmel, Leinsamen, Sonnenblumenkerne, Buchweizen, Mais, Hafer, Hirse, Weizen, Dinkel, Esskastanien, Linsen, Kichererbsen, Fenchel, verschiedene Kohlsorten

Auswahl für die Schokolade:

Esskastanien, Chilli, Grapefruit



4. CHAKRA (ANAHATA) HERZCHAKRA

Universelle Liebe und Heilung.

4. Chakra (Sanskrit: Anahata = nicht angeschlagen, unbeschädigt)

Das Herzchakra liegt als viertes Haupt-Chakra in der Mitte der Brust auf Höhe des Herzens. Die ihm zugeordnete Farbe ist hellgrün. Es liegt exakt in der Mitte der sieben Hauptchakren und ist die Brücke zwischen den unteren und oberen Chakren – die Verbindung zwischen den weltlichen und spirituellen Ebenen, dem Menschen und der Seele. Der zugehörige Energiekörper ist der Kausalkörper, der die Erinnerungen an die Gefühle aus allen inkarnierten Leben in sich trägt. Das Element des Herzchakras ist die Luft.

Die Themen des Herzchakras sind: Liebe, Vertrauen, Hingabe, Schmerz, Trauer, Vergebung und Karma

Unterstützung durch Aroma:

Rose, Jasmin, Kardamom

Unterstützung durch Nahrung:

Reis, gedünstete Gemüse, Sprossen und Keime, Salate, Obst, Borretsch-, Kapuzinerkresse-, Holunder-, Rosenblüten, Gänseblümchen, Löwenzahnblüten, Basilikum, Koriander-Grün, Majoran, Oregano, Petersilie, Rosmarin, Thymian, Quendel, Lotus-Samen bzw. -Nüsse, rote Äpfel

Auswahl für die Schokolade:

Rose, Lotus-Samen, Reis



5. CHAKRA (VISSUDHA) HALSCHAKRA

Ausdruck der Seele und Wahrheit.

5. Chakra, Kehlkopfchakra (Sanskrit: Vissudha = reinigen)

Das Halschakra (auch Kehlkopfchakra genannt) steht in Resonanz zur Farbe himmelblau und liegt als fünftes Haupt-Chakra am Hals, etwas unterhalb des Kehlkopfes. Das Halschakra verarbeitet die Energien des Weisheits-Körpers/höheren Verstandes. Sein Element ist der Äther.

Die Themen des Halschakras sind: Selbst-Ausdruck, Wahrheit, höheres Selbst, Kommunikation, Integrität, Authentizität, Interdimensionalität,

Unterstützung durch Aroma:

Eukalyptus, Kampfer, Pfefferminze, römische Kamille, Manuka

Unterstützung durch Nahrung:

reinigende Samen, Obst und Früchte
Fruchtsäfte, Honig, Agarvendicksaft, Wegerichsamen (bzw. Flohsamen), Hagebutten, Brennesselsamen, Leinsaat

Auswahl für die Schokolade:

Pfefferminze, Honig, Leinsaat



6. CHAKRA (AJNA) STIRNCHAKRA

Öffnung zu Seele und Geist.

6. Chakra / Drittes Auge (Sanskrit Ajna=wahrnehmen)

Das Stirnchakra (oft auch als Drittes Auge bezeichnet) liegt als sechstes Haupt-Chakra in der Mitte des Kopfes, von der Höhe her leicht über und zwischen den Augenbrauen. Es schwingt in Resonanz zu den Farben indigoblau bis violett. Es wird auch das „Dritte Auge“ genannt. Der zugehörige Energie-Körper ist der himmlische Körper. Sein Element ist der Geist.

Die Themen des Stirnchakras sind: Seele, Geist, Intuition, innere Führung, göttliche Inspiration, Präsenz, Klarheit, Hellsicht, Visualisation, Telepathie.

Unterstützung durch Aroma:

Jasmin, Minze, Zitronengras, Veilchen, Weihrauch, Basilikum

Unterstützung durch Nahrung:

Spirituell motiviertes Fasten, zur Stärkung der Geisteskraft: Intensiv-Fasten, Wasserfasten, Teefasten, Gemüsebrühe fasten Sanftere Fastenformen: Saftfasten, Obstfasten, Reisfasten

Auswahl für die Schokolade:

Minze, Zitronengras, Basilikum, Reis



7. CHAKRA (SAHASRARA) KRONENCHAKRA

Göttliches Licht.

7. Chakra, Scheitelchakra (Sanskrit: Sahasrara = tausendfältig, tausend- fach)

Das Kronenchakra befindet sich als siebtes Haupt-Chakra direkt am und über dem Scheitelpunkt des Kopfes und steht in Resonanz zu durchsichtigem oder weißem Licht und dem Geist-Licht-Körper. Sein Element ist der Kosmos.

Themen des Kronenchakras:
Einheitsbewusstsein, göttliche Führung

Unterstützung durch Aroma:

Weihrauch, Rosenholz, Neroli

Unterstützung durch Nahrung:

Minimalistische Kost, die nicht belastet und Raum lässt für spirituelle Erfahrungen: Sehr leichte, rein pflanzliche bzw. vegane Kost Obst, Blätter, Nüsse reines Quellwasser, grüner Tee, Saft

Auswahl für die Schokolade:

Grüner Tee

Das Logo

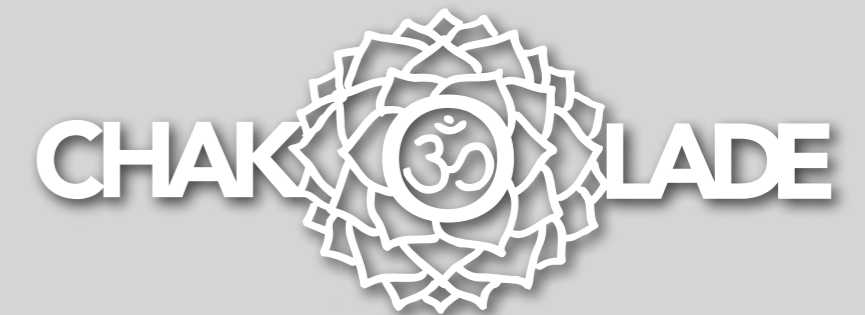
Das Kind braucht einen Namen

Aus den beiden Begriffen Schokolade und Chakren wird "Chokolade".

Das "O" bildet den Mittelpunkt und wird umgeben von dem Symbol der tausendblättrigen Lotusblume des 7. Hauptchakras.

Die Farbe ist weiß weil diese alle Farben des sichtbaren Spektrums in sich vereinigt, es wird mit Lasergeschnittenem Logo oder, wo das nicht möglich oder nicht sinnvoll ist, mit Schatten gearbeitet.

Die farblich invertierte Version ist somit schwarz.



Die Verpackung

Gute Energie verschenken

In der Verpackung befindet sich eine 70g-Tafel von jeder Sorte. Die Anordnung erfolgt in Reihenfolge der Chakren.

Die Tafeln werden mit der Verpackung von einer Banderole mit einem gelaserten Logo zusammengefasst.

Es ist möglich die Tafeln auch einzeln anzubieten, hierzu würde ein Aufsteller (Shop in Shop) Anwendung finden, der ähnlich dem vom Messestand (siehe Seite 20) die Form einer Meditierenden hat und bei dem sich jeweils auf Höhe des entsprechenden Chakras passende Plexiglasregale befinden.





Der Messestand Im Markt präsentieren

Die Säulen die das Dach halten entsprechen der Verpackung. Sie können von innen beleuchtet werden, so dass die Quadrate, die den Schokoladentafeln entsprechen leuchten.

Das Dach ist eine Monitorfläche auf der ein Film mit ziehenden Wolken auf blauem Himmel und eine strahlende Sonne zu sehen sind.

Zwischen den beiden Meditierenden stehen die Packungen die potentiellen Kunden zur Probe mitgegeben werden können.



Der Messestand

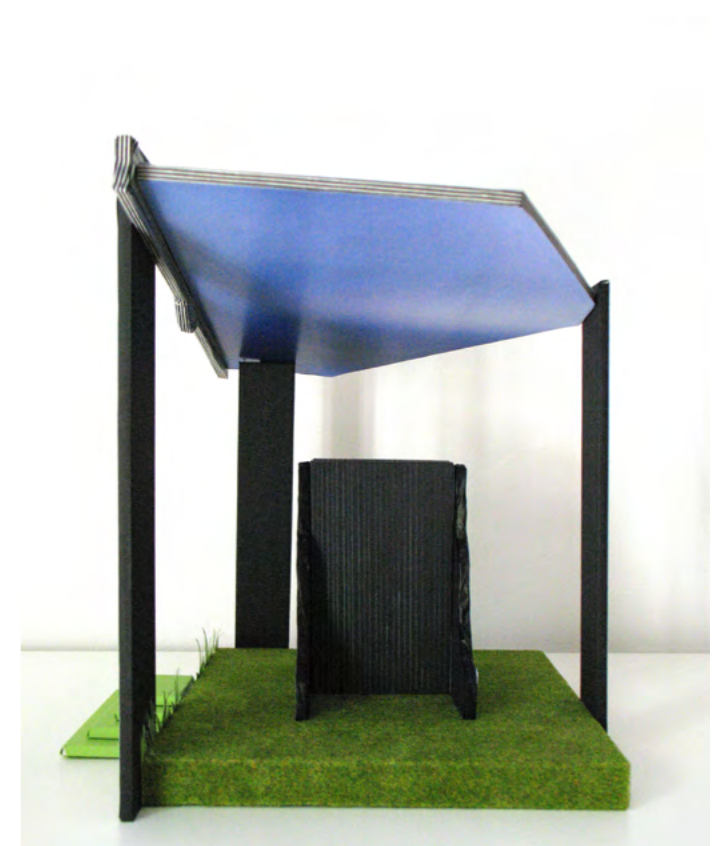
Ansichten

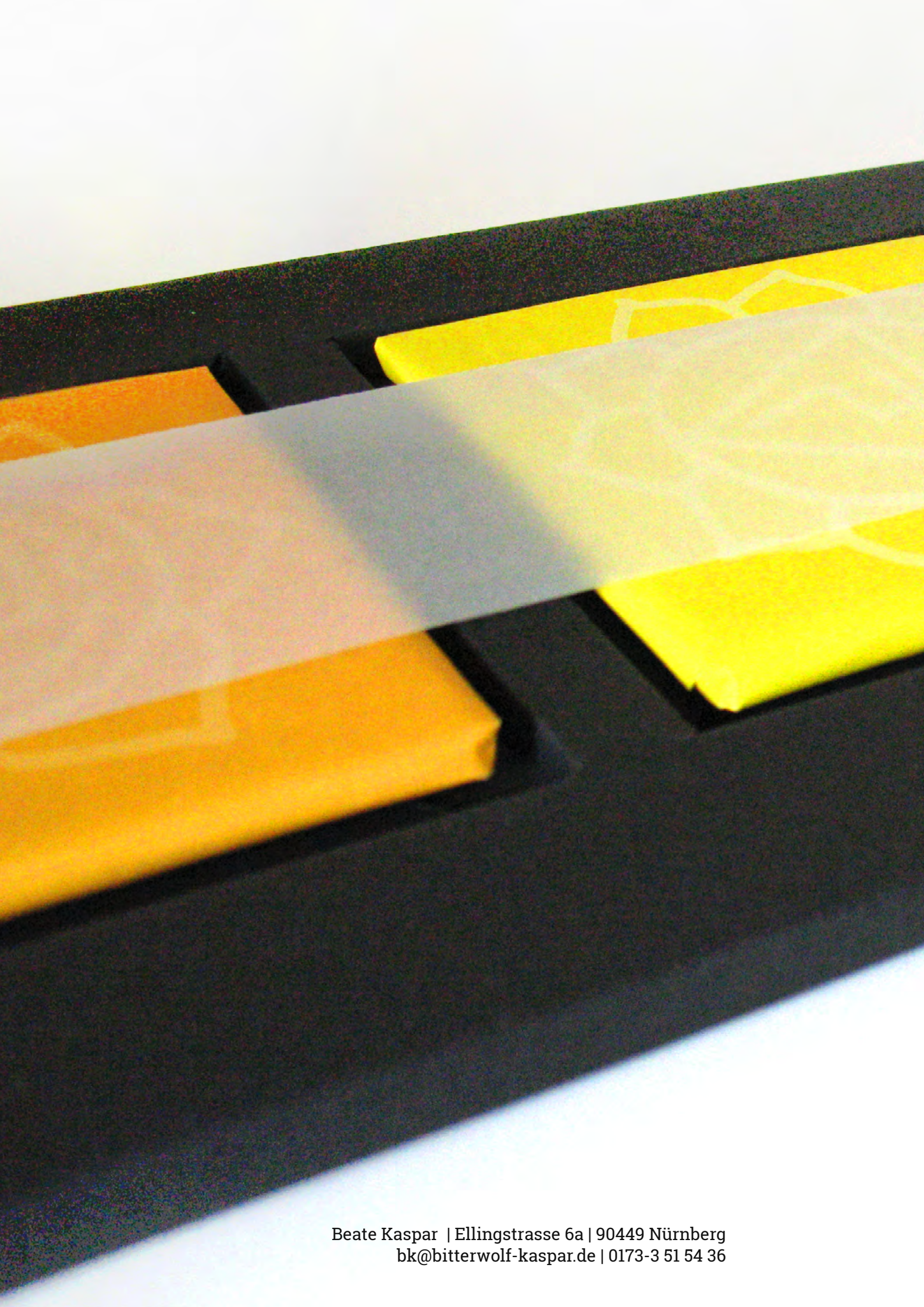
von vorne

von rechts

von hinten

von links





Beate Kaspar | Ellingstrasse 6a | 90449 Nürnberg
bk@bitterwolf-kaspar.de | 0173-3 51 54 36